

# PROJECTE DE DIRECCIÓ

## CEIP ELEONOR BOSCH



MIQUELA POMAR GAYÀ  
DNI 18221130R

# ÍNDEX

1. INTRODUCCIÓ I JUSTIFICACIÓ.....	3
PROPOSTA EQUIP DIRECTIU.....	3
MISSIÓ, VISIÓ I VALORS.....	4
2. ANÀLISIS DE L'ESPAI FÍSIC I DE L'ENTORN SOCIAL DEL CENTRE.....	4
3. ANÀLISI DEL PEC I ALTRES DOCUMENTS RELACIONATS AMB EL FUNCIONAMENT I ORGANITZACIÓ INTERNA DEL CENTRE.....	7
4. VALORACIÓ DE DADES DELS RESULTATS DELS DARRERS CURSOS ESCOLARS.....	8
5. DAFO.....	10
6. PLA ESTRATÈGIC. ....	11
OBJECTIUS	
INDICADORS	
LÍNEES D'ACTUACIÓ	
TEMPORALITZACIÓ	
RESPONSABLES	
7. SISTEMA D'AVALUACIÓ DEL PROJECTE.....	19

## 1. INTRODUCCIÓ I JUSTIFICACIÓ

Conforme a la **Resolució del conseller d'Educació i Universitat de dia 22 de gener de 2018** per la qual es convoca el concurs de mèrits per a la selecció de directors de centres docents públics no universitaris de les Illes Balears, i complint tots els requisits exigits, es presenta aquest projecte de Direcció pel **CEIP ELEONOR BOSCH pel quadrienni 2018-2022**.

El Projecte és una proposta de continuïtat del treball que té el seu inici al mes de juliol de 2017 moment en el qual vaig ésser nomenada com a directora amb caràcter extraordinari per al curs 2017-2018 seguint amb el projecte de l'equip anterior. Abordar aquesta tasca va ser tot un repte, que juntament amb els altres membres de l'equip varem assumir amb molta il·lusió, esforços i dificultats, però també amb alegries, sobretot en sentir el recolzament que ens ha donat la comunitat educativa en general, un dels motius principals que m'han dut a presentar la candidatura.

Així l'equip directiu per els propers quatre anys, estarà format per:

NOM	CÀRREC	OBSERVACIONS
Miquela Pomar Gayà	Directora	Professora d'EGB. Mestra especialista en EF i PT. 22 anys d'experiència docent a primària i secundària. Definitiva al centre desde setembre de 2014. Directora del centre desde el juliol de 2017.
Bàrbara Quetglas Gayà	Cap d'estudis	Mestra especialista en educació musical i educació primària. 18 anys d'experiència docent. Definitiva en el centre des del curs 2015/16 Cap d'estudis desde juliol de 2017
Catalina Pilar Bergas Bauzá	Secretària	Especialista en educació infantil. 10 anys d'experiència docent. Definitiva al centre desde setembre de 2014.

Un cop analitzada la realitat del centre juntament amb les necessitats detectades, es manifesta en aquest projecte la línia a seguir els propers quatre anys amb l'objectiu de millorar la qualitat i la pertinença al grup del nostre centre.

El nostre propòsit doncs, a més de donar continuïtat als projectes posats en marxa, és reconduir els aspectes que cal que siguin replantejats, obrir nous horitzons i fer avançar l'escola, amb una actitud de compromís, de diàleg i consens i amb el convenciment d'arribar a obtenir amb la major qualitat possible uns objectius prefixats, compartits i definits amb la resta de la comunitat educativa.

És per aquest motiu que presentam també, un projecte obert, capaç de donar resposta a les necessitats o demandes que vagin sorgint dels diferents membres de la comunitat educativa al llarg d'aquests quatre anys.

**Missió:** satisfer les necessitats educatives individuals i socials dels nostres alumnes, perquè puguin iniciar així un procés de formació mitjançant l'adquisició d'uns coneixements, actituds i valors que els serveixin per integrar-se dins la societat de manera competent.

**Visió:** volem ser un centre actiu, amb visió de futur, que pretén la millora constant del rendiment acadèmic dels alumnes mitjançant l'ús habitual de les TIC, l'impuls de noves metodologies més vivencials i actives, on l'alumnat sigui el protagonista del seu propi aprenentatge. Fomentar la promoció de les habilitats socials i el treball cooperatiu. Integrat en l'entorn on els alumnes esdevinguin ciutadans amb esperit crític, responsables i compromesos en la construcció d'una societat més harmoniosa i solidària.

**Valors:** un centre que formi persones compromeses amb la societat: solidàries, integradores, dialogants, pacífiques, amb criteri propi i responsables. Respectuoses amb el medi ambient i amb totes les cultures, creences i ideologies.

## **2. ANÀLISIS DE L'ESPAI FÍSIC I DE L'ENTORN SOCIAL DEL CENTRE.**

El CEIP Eleonor Bosch està situat al municipi de Santa Margalida. Es tracta d'un municipi mallorquí que pertany a la comarca del Pla de Mallorca i compta amb uns 11.200 habitants, repartits en tres nuclis de població: Santa Margalida, Ca'n Picafort i Son Serra.

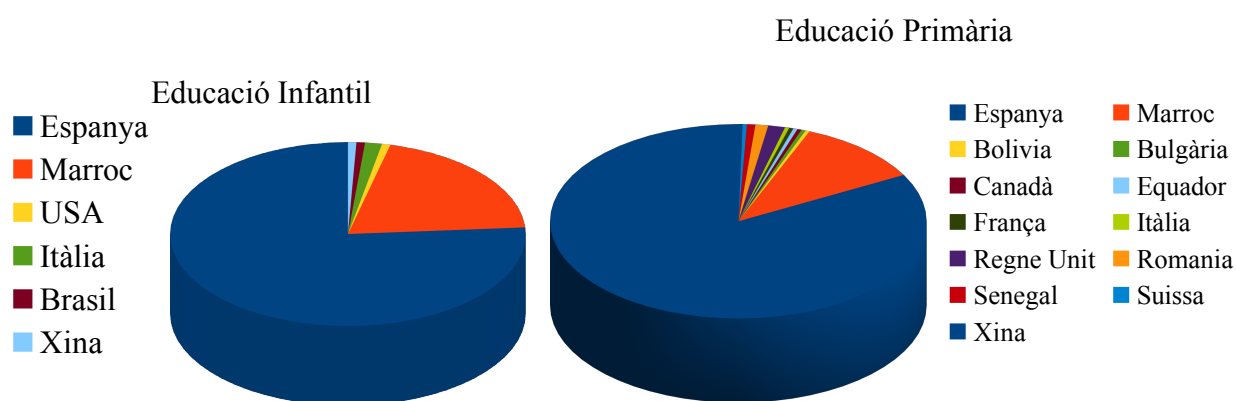
El centre és l'únic que es troba en el nucli de Santa Margalida d'uns 3500 habitants. Al seu voltant hi ha l'IES, l'escoleta municipal de 0 a 3 anys i un poliesportiu.

És un centre de doble línia i consta de dos edificis, un d'educació infantil i l'altre de primària separats per un carrer per a vianants. L'edifici d'infantil és d'una sola planta, es distribueix en sis aules, cada una amb un pati exterior petit i banys a dins les aules, una sala de psicomotricitat, una sala de mestres, una aula de suport, banys pels infants i banys pel mestres, dos quartets destinats als estris de neteja i el pati exterior. L'edifici de primària està distribuït en dues plantes. A la planta baixa hi trobem els despatxos de l'equip directiu, l'aula de música, el menjador i la cuina, dues

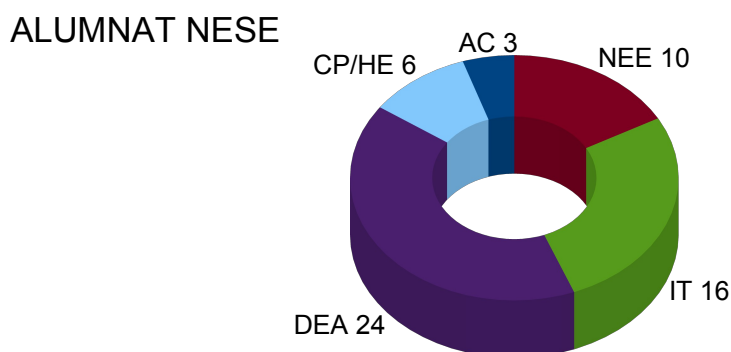
aules petites de suport (PT, AD), una reduïda aula polivalent i quatre aules. A la primera planta hi trobem l'aula d'informàtica que també és la sala de mestres, banys i vuit aules. A la part exterior es disposa d'un pati. Les dues plantes es comuniquen per escales, **no hi ha ascensor ni accés adaptat**.

L'edifici de primària fou inaugurat el 1977, l'antiguitat d'aquest edifici comporta aspectes positius com aules grans, però també suposa que la infraestructura reflecteixi el pas dels anys (teulada amb goteres, banys antics amb males canalitzacions, barreres arquitectòniques a l'interior i exterior, mobiliari antic i insuficient...) i l'edifici d'infantil, encara que és relativament nou (any 2003) també sofreix humitats i problemes de canalitzacions

El centre, actualment, té alumnes de les tres localitats que formen el nostre municipi: alguns alumnes de Ca'n Picafort, i la quasi totalitat dels nins i nines de Son Serra i de Santa Margalida. Hi ha transport escolar pels alumnes de Son Serra ja que els correspon la seva escolarització al nostre centre. Tenim un 20 % alumnat estranger de 15 nacionalitats diferents.



Dels 408 alumnes matriculats actualment hi ha un 15% d'alumnat NESE (49 alumnes) distribuïts com marca el següent gràfic



La plantilla és de 30 mestres. Aquest curs compta amb 34 mestres en total, per compensar l'augment de les ratios a infantil i mitges jornades. Dins el personal no docent disposam dels serveis externs de l'EOEP de zona durant dos dies i mig a la setmana, una ATE en horari complet i un PTSC un dia quinzenal.

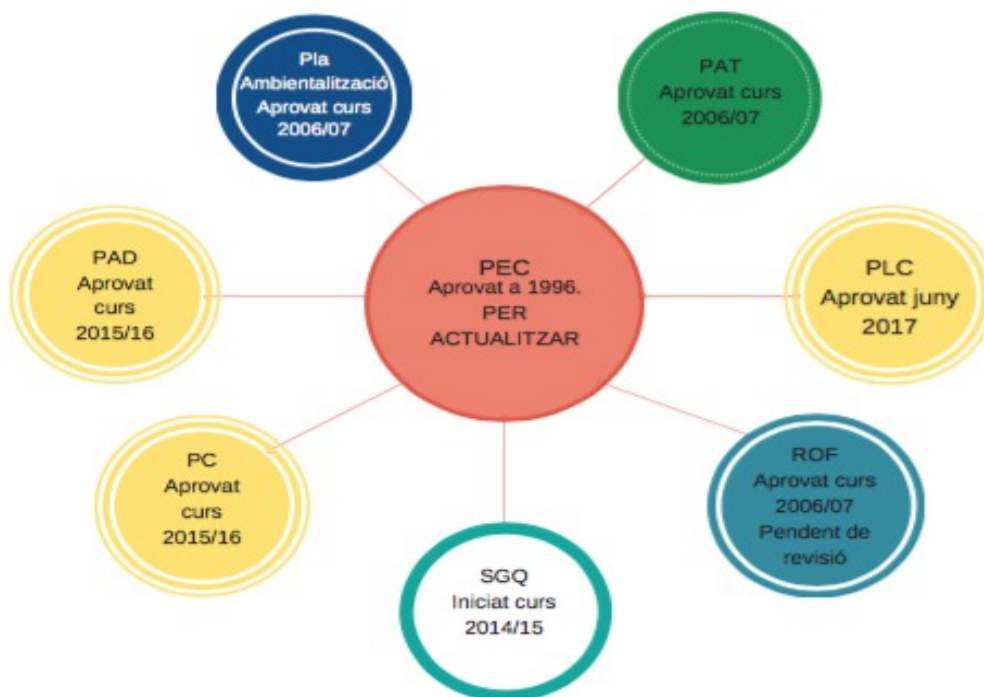
Personal destinat a serveis, com: menjador, neteja i manteniment.

La majoria de les famílies treballen en el sector terciari i de serveis. En aquests darrers anys l'increment de la població ha estat significativa, fet que afecta directament a l'augment de la població escolar. El nivell d'implicació de les famílies és acceptable, normalment es troba una resposta positiva quan el centre sol·licita la seva participació, així i tot s'hauria de fomentar molt més la seva participació en el dia a dia del centre i donar-los la possibilitat de conèixer-lo millor i, poder-ne formar part de forma més habitual, no només en situacions esporàdiques i celebracions diverses del centre.

Totes les famílies disposen de la possibilitat de formar part de l'associació de mares i pares de l'escola de forma voluntària. Aquesta compta amb alta participació de famílies associades i, col·labora amb el centre; **gestiona l'escola matinera i les activitats extraescolars**, i participa activament en les activitats complementàries i les festes. L'ajuntament gestiona l'escola de vacances (pasqua i estiu), també utilitza la sala de psicomotricitat, per a realitzar activitats d'oci.

El centre compta amb un servei de menjador escolar. Hi participen uns 60 alumnes fixes i uns 15-20 eventuais. El menú s'elabora cada dia a la cuina que hi ha al centre.

### 3. ANÀLISI DEL PEC I ALTRES DOCUMENTS RELACIONATS AMB EL FUNCIONAMENT I ORGANITZACIÓ INTERNA DEL CENTRE

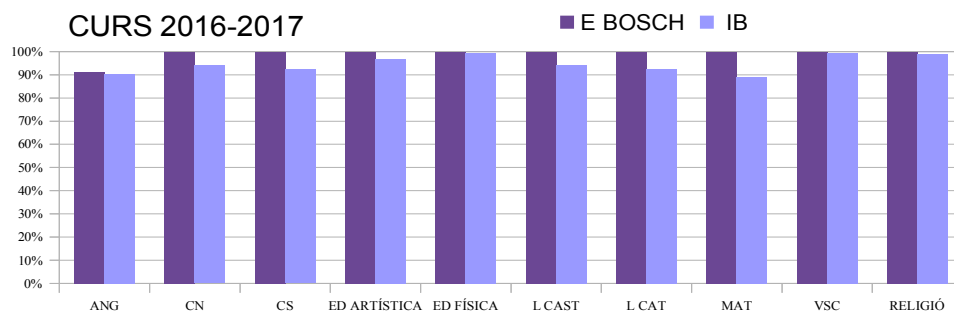
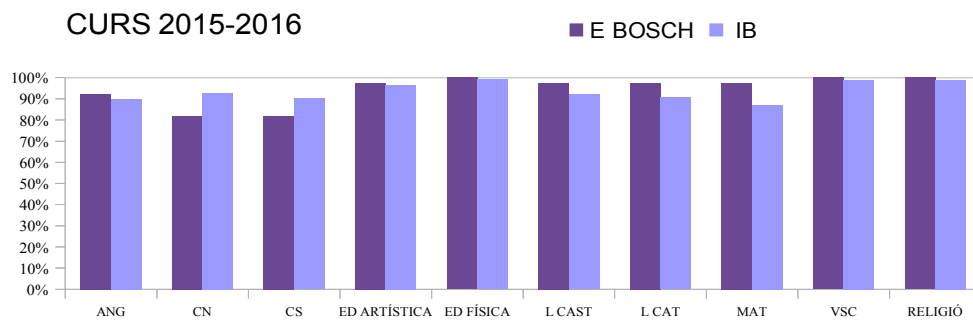
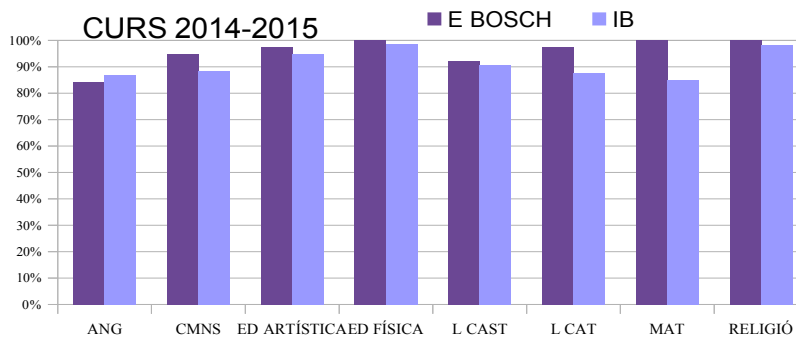
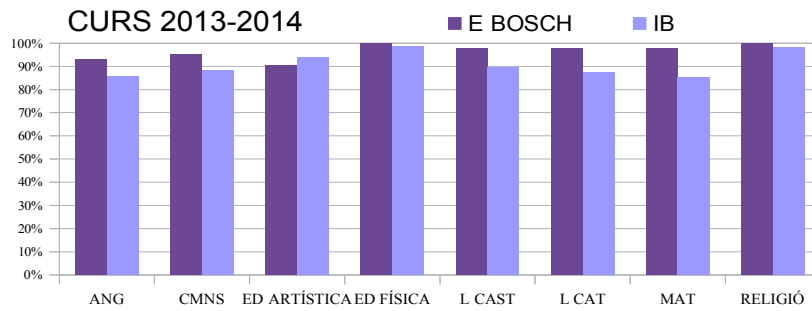


El centre té un PEC aprovat l'any 1996, que es troba extraviat i no hem pogut consultar. Aquest és un dels documents d'urgent renovació. En aquests cursos està en procés de revisió el ROF i els propers documents que necessiten revisió són el PAT i el PEC.

El centre des del curs 2014/15, es va iniciar amb un pla d'innovació a partir del sistema de gestió de millora de la qualitat. Aquest fet ha provocat una millora substancial en l'actualització d'alguns documents. **La intenció és seguir treballant dins el sistema de gestió de qualitat i millora continua.**

## 4. VALORACIÓ DE DADES DELS RESULTATS DELS DARRERS CURSOS ESCOLARS.

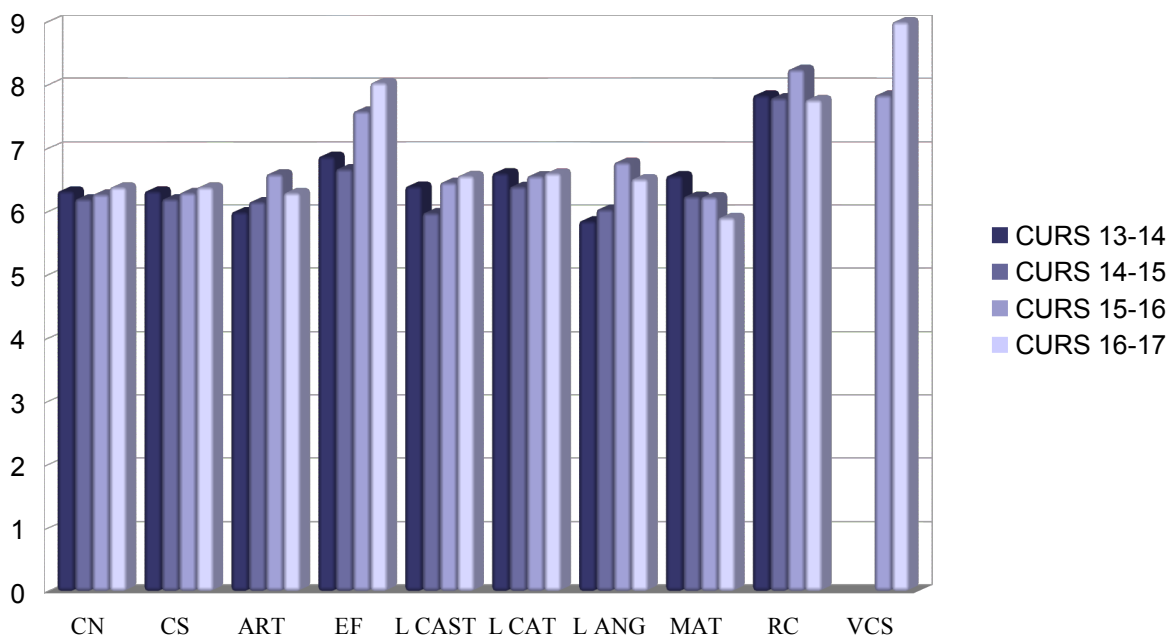
### % D'APROVATS EN CADA UNA DE LES ÀREES





Com es pot observar en els gràfics anteriors (% d'aprovat per cada una de les àrees) els resultats han millorat els darrers anys i estan per damunt dels de les Illes Balears. Hem de treballar per mantenir-los però, sobretot, hem de millorar en la mitjana de cada una d'aquestes àrees. En moltes la mitjana no arriba al 6,5. En la majoria, la mitjana augmenta en unes dècimes però els resultats a l'àrea de matemàtiques han anat disminuint en els darrers anys.

NOTA MITJANA PER ÀREES 6è



## 5. DAFO

A partir de l'anàlisi i valoració anterior, tant de documentació del centre i situació actual, s'ha realitzat un estudi de les característiques i funcionament del centre mitjançant un DAFO

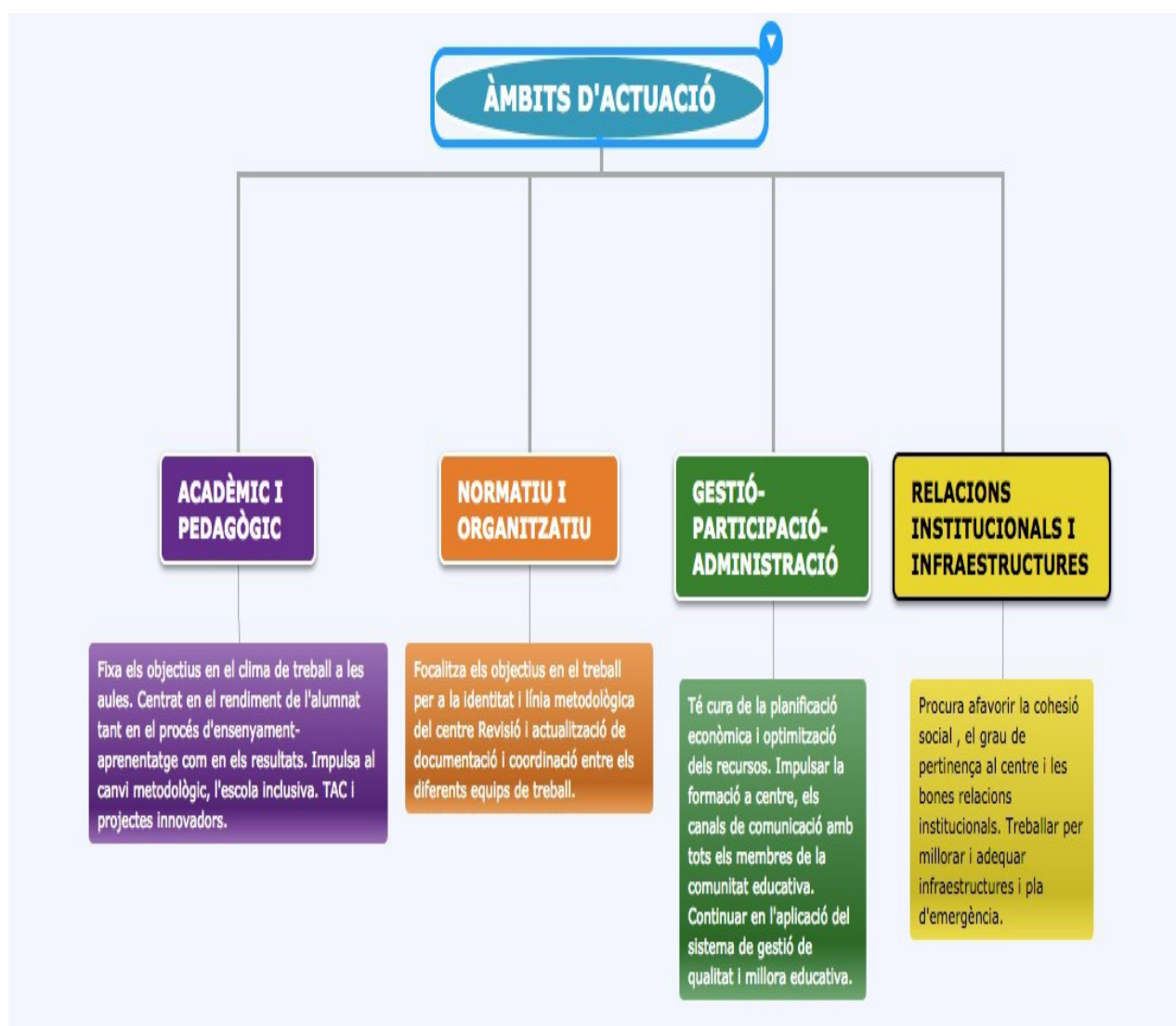
<b>DEBILITATS</b>	<b>AMENACES</b>
<ul style="list-style-type: none"><li>✓ Augment d'alumnat amb baix coneixement de la llengua (catalana i castellana)</li><li>✓ Coneixement i aplicació de noves metodologies i estratègies per atendre la diversitat i les necessitats reals de l'aula.</li><li>✓ Manca de coordinació i unificació de criteris metodològics, didàctics i d'avaluació dins els diferents nivells i cicles.</li><li>✓ Manca d'actualització de diferents documents institucionals del centre.</li></ul>	<ul style="list-style-type: none"><li>✓ El carrer de vianants que separa els dos edificis.</li><li>✓ Atenció a alumnat NESE fora l'aula en alguns nivells educatius.</li><li>✓ Algunes de les instal·lacions s'haurien de reformar (els banys, goteres,... )</li><li>✓ Moltes barreres arquitectòniques tant a l'interior del centre com als patis.</li></ul>
<b>FORTALESES</b>	<b>OPORTUNITATS</b>
<ul style="list-style-type: none"><li>✓ Elevat nombre de docents participant a formació a centre, motivats cap a un canvi metodològic.</li><li>✓ Bona implicació del professorat amb els seus alumnes.</li><li>✓ Manca de conflictes de convivència.</li><li>✓ Bona coordinació amb els serveis externs</li><li>✓ Bona reacció de les famílies davant la iniciativa al canvi metodològic a l'etapa d'educació infantil.</li><li>✓ Espais físics amb possibilitats per desenvolupar diferents tipus d'activitats tant acadèmiques com de caire extraescolar.</li><li>✓ Seguir dins el pla de gestió de qualitat.</li></ul>	<ul style="list-style-type: none"><li>✓ Aprofitar la diversitat cultural de l'alumnat per aconseguir una educació intercultural.</li><li>✓ Reorganització de tots els suports per poder donar resposta a l'alumnat NESE, dins l'aula ordinària.</li><li>✓ Cohesió de centre. Enriquir-se amb les activitats de les dues etapes, educació infantil i primària, mútuament.</li><li>✓ Implicació de tots els agents educatius en el projecte de centre.</li><li>✓ Incorporar de forma habitual, al claustre, dinàmiques per mantenir bon clima de claustre i fomentar el debat pedagògic.</li><li>✓ Ús de les TIC i les TAC a les aules i en la gestió del centre.</li></ul>

## 6. PLA ESTRATÈGIC.

### OBJECTIUS, INDICADORS, LÍNEES D'ACTUACIÓ, TEMPORALITZACIÓ I RESPONSABLES

Una vegada realitzat l'anàlisi DAFO i del context, fixam els àmbits d'actuació i els objectius estratègics del projecte de direcció:

Treballarem a partir dels següents àmbits d'actuació:



ÀMBIT ACADÈMIC I PEDAGÒGIC

OBJECTIUS	PROCESSOS	INDICADORS	LÍNEA D'ACTUACIÓ/MESURES	RESPONSABLES	TEMPORALITZACIÓ			
					18-19	19-20	20-21	21-22
1. Aconseguir el màxim rendiment en el procés d'ensenyament-aprenentatge per tal de millorar el rendiment acadèmic en l'adquisició de competències bàsiques.	<b>MP02</b> PR0202 PR0203 PR0204	% aprovats en àrees instrumentals Proves externes de qualificació. Augment en la nota mitjana de les àrees. % grups que treballen en A cooperatiu, per mestre i activitats setmanals.	Millorar l'assoliment dels continguts de les àrees instrumentals per tal de millorar el rendiment acadèmic de l'alumnat. Impulsar l'aplicació del treball cooperatiu i projectes a primària com a eina facilitadora del procés de l'aprenentatge amb dos mestres dins l'aula en la mesura de les possibilitats humanes i horàries. Supervisar periòdicament el procés d'ensenyament-aprenentatge aplicant reunions i avaluació entre iguals (coavaluació)	Equip docent i equip directiu.	Consolidació	Consolidació	Consolidació	Consolidació
2. Reflexionar al voltant de la necessitat d'afavorir un canvi metodològic impulsant projectes innovadors i millorar els que ja funcionen.	<b>MP02</b> PR0202 PR0203 PR0204 <b>MP05</b> PR0504 <b>MP06</b> PR0602	% participació docent en cursos de formació. Grau de satisfacció del professorat. Nombre de propostes de noves metodologies i valoració de resultats. Nombre de projectes.	Recerca de noves estratègies metodològiques (formació de centre) i aplicació a les aules Claustres pedagògics a partir de l'aplicació de dinàmiques cooperatives i de cohesió grupal. Pla lector TAC. Tecnologies per a l'aprenentatge i el coneixement. SGQ. Sistema de gestió de qualitat	Equip docent.	Implementació	Implementació	Consolidació	Consolidació

ÀMBIT ACADÈMIC I PEDAGÒGIC

OBJECTIUS	PROCESSOS	INDICADORS	LÍNEA D'ACTUACIÓ/MESURES	RESPONSABLES	TEMPORALITZACIÓ			
					18-19	19-20	20-21	21-22
3. Potenciar l'escola inclusiva.	<b>MP02</b> PR0205	% de suports dins l'aula. % de desdoblaments.	Afavorir els suports dins l'aula i els desdoblaments per contribuir en la necessitat de fer l'escola cada dia més inclusiva a l'alumnat nouvingut, i a l'alumnat NESE. A partir de programes interns i externs que siguin possibles.	Equip de suport. Equip docent.	Consolidació	Consolidació	Consolidació	Consolidació
4. Potenciar l'ús de les tecnologies per a l'aprenentatge i el coneixement (TAC).	<b>MP02</b> PR0203	Nombre de blogs d'aula. Nombre de sessions setmanals d'ús de les TIC. % Formació dels docents.	Impulsar l'ús de les TIC en el procés d'ensenyament- aprenentatge com a un mitjà quotidià. Impulsar la formació docent en l'ús de les TIC i les TAC. Iniciació de l'ús dels miniportàtils a partir de tercer d'EP. Introduir les TIC com una eina quotidiana. Augment de l'ús de la web a través dels blocs.	Coordinador TIC. Equip docent.	Implementació	Implementació	Consolidació	Consolidació

ÀMBIT NORMATIU I ORGANITZATIU								
OBJECTIUS	PROCESSOS	INDICADORS	LÍNEA D'ACTUACIÓ/MESURES	RESPONSABLES	TEMPORALITZACIÓ			
					18-19	19-20	20-21	21-22
1.Revisar i actualitzar documentació institucional i de identitat de centre.	<b>MP05</b> PR0501 PR 0502	Nombre de documents revisats i aprovats.	Elaboració PEC Revisió del pla d'acció tutorial (PAT) Revisió d'altres plans segons necessitats.	Equip directiu. Equip docent.	Elaboració	Elaboració	Elaboració	Implementació
2.Potenciar treball d'equip de claustre per a aconseguir coincidències i poder crear un eix vertebrador com a línia de centre.	<b>MP05</b> PR0502	Actes de cicles. Actes intercicles. Actes CCP. Memòria. Concreció curricular feta.	Claustres pedagògics.Funcionalitat de la CCP. Reunions de cicle, intercicles i CCP. Promoure el treball en equip per tal d'augmentar la coordinació. Adaptar la concreció curricular a les necessitats del centre.	Claustre. Coordinadors de cicle. Equip directiu.	Implementació	Implementació	Implementació	Implementació
3. Coordinar les diferents etapes.	<b>MP06</b> PR0603	Actes de les reunions de traspàs d'informació.  Avaluació Pla de pas de primària a Secundària. Nombre d'activitats entre centres.	Reunions de traspàs d'informació entre les escoletes i Educació infantil. Actualització del Pla de pas d'EP a ESO. Reunions amb el professorat de l'IES (Traspàs, curriculum, metodologies...) Activitats entre els dos centres de primària del municipi i amb l'IES. Reunions intercicles trimestrals.	Equip docent. Equip directiu.	Consolidació	Consolidació	Consolidació	Consolidació

ÀMBIT DE GESTIÓ, PARTICIPACIÓ I ADMINISTRACIÓ DEL CENTRE

OBJECTIUS	PROCESSOS	INDICADORS	LÍNEA D'ACTUACIÓ/MESURES	RESPONSABLES	TEMPORALITZACIÓ			
					18-19	19-20	20-21	21-22
1.Potenciar i facilitar la formació de centre amb un caire innovador i afavorir la seva aplicació.	<b>MP06</b> PR0602	% de mestres que fan la formació de centre.	Participació en les activitats de formació de centres (cursos, seminaris...) Informació sobre cursos, jornades,...	Representant CEP Cap d'estudis	Consolidació	Consolidació	Consolidació	Consolidació
2. Establir canals d'informació que possibilitin l'eficàcia de la comunicació entre tots els membres de la comunitat educativa, utilitzant cada vegada més les noves tecnologies.	<b>MP06</b> PR0601	% de mestres que utilitzen el calendaris gmail. Qüestionari mestres. Qüestionari famílies. Actes de reunions. Memòria. Queixes i suggeriments.	Ús de les noves tecnologies dins l'organització diària. Posar en marxa calendaris compartits de gmail amb les activitats, sortides, reunions,... del centre. Facilitar l'arribada d'informació a tots els membres del claustre a través del correu i del whatsapp. Informar d'actuacions i activitats del centre mitjançant la web, els blocs d'aula i el facebook.	Equip directiu Equip docent. Coordinador TIC	Implementació	Consolidació	Consolidació	Consolidació
3. Seguir implantant el sistema de gestió de qualitat	<b>MP03</b> PR0301	Nombre de processos implantats. Nombre d'activitats de formació.	Implantar el processos que falten del sistema de gestió dde qualiat. <b>MP06 MP07 MP08</b> Participar en la formació de xarxa.	Equip directiu Coordinador de qualitat.	Implementació	Consolidació	Consolidació	Consolidació

ÀMBIT DE GESTIÓ, PARTICIPACIÓ I ADMINISTRACIÓ DEL CENTRE

OBJECTIUS	PROCESSOS	INDICADORS	LÍNEA D'ACTUACIÓ/MESURES	RESPONSABLES	TEMPORALITZACIÓ			
					18-19	19-20	20-21	21-22
4. Crear un clima d'acollida, confiança i afecte entre tota la comunitat educativa i que faci possible la satisfacció en el treball i la implicació de tots en el projecte educatiu.	<b>MP06</b> PR0601	Qüestionari mestres.  Qüestionari famílies.  Qüestionari alumnes.  Qüestionaris personal no docent.	Claustres on s'avaforeixi l'escolta.  Relació entre docents i alumnes mitjançant sessions de tutoria.  Foment d'una bona comunicació entre els membres de la comunitat educativa.  Afavorir l'adaptació dels mestres nousvinguts a la dinàmica del centre.  Fomentar la comunicació amb les famílies.	Equip directiu.  Comunitat educativa.	Consolidació	Consolidació	Consolidació	Consolidació
5. Optimitzar els recursos i espais del centre seguint criteris pedagògics d'utilització i de forma efectiva.	<b>MP01</b> Pr0103	Inventaris actualitzats.	Fer un inventari digitalitzat.  Ús del programa ABIESWEB per inventariar els llibres.	Equip directiu.  Equip docent	Implementació	Implementació	Consolidació	Consolidació



ÀMBIT DE RELACIONS INSTITUCIONALS I INFRAESTRUCTURES.

OBJECTIU	PROCESSOS	INDICADORS	LÍNEA D'ACTUACIÓ/MESURES	RESPONSABLES	TEMPORALITZACIÓ			
					18-19	19-20	20-21	21-22
1. Afavorir la col·laboració amb les institucions de l'entorn per tal de millorar la cohesió social.	<b>MP06</b> PR0601	Seguiment i valoració dels projectes i memòries corresponents. Nombre d'activitats en la que es participa. Nombre d'activitats socials que es fan en el centre.	Col·laboració amb els membres de l'EOEP. Col·laboració amb els Serveis Socials Col·laboració amb el policia tutor. Intervencions i programa d'educació vial. Col·laboració amb la regidoria d'educació. Participació a fires i concursos locals (premis Joan mascaró i Fornés) i d'àmbit autonòmic i/o estatals. Col·laboració amb altres institucions que siguin necessàries per al centre. Escoles de pasqua i d'estiu de l'ajuntament i AMADIBA.	Equip directiu.  Claustre. SS. Policia Tutor. Regidor d'educació. EOEP. Altres institucions.	Consolidació	Consolidació	Consolidació	Consolidació
2. Adequar i millorar les infraestructures del centre a les necessitats que sorgeixin i fer un seguiment de les necessitats de manteniment.	<b>MP07</b> PR0702	Històric de control del servei de manteniment.	Peticions pertinents a la DG de Planificació i a l'Ajuntament (modernització de banys, humitats, barreres arquitectòniques). Distribució òptima dels espais en començar cada curs acadèmic. Adequació de les aules i espais comuns amb mobiliari i recursos necessaris.	Equip directiu.	Consolidació	Consolidació	Consolidació	Consolidació

ÀMBIT DE RELACIONS INSTITUCIONALS I INFRAESTRUCTURES.

OBJECTIU	PROCESSOS	INDICADORS	LÍNEA D'ACTUACIÓ/MESURES	RESPONSABLES	TEMPORALITZACIÓ			
					18-19	19-20	20-21	21-22
3. Augmentar el grau de pertinença al centre i la implicació de tots els membres de la comunitat educativa.	<b>MP02</b> PR0201 PR0203 <b>MP03</b> PR0304	% de famílies que participen en la vida escolar.  Grau de satisfacció de les famílies de les sessions de tutoria  Grau de satisfacció de les famílies en relació als serveis del centre.	Promoure la màxima participació de les famílies a les reunions de principi de curs.  Seguir amb les jornades de portes obertes a EI i promoure-les a EP  Incorporació de les famílies a les activitats i dinàmiques del centre.  Colaborar amb l'AMIPA en les activitats que es duen a terme i amb la creació d'una escola de pares a través del programa Solidaritza't.	Equip directiu.  Claustre.  Coordinador qualitat.  AMIPA	Implementació	Consolidació	Consolidació	Consolidació

## **7. SISTEMA D'AVALUACIÓ DEL PROJECTE.**

Els objectius d'aquest projecte concretats en el **pla estratègic** s'inclouran en el **pla anual** del centre que cada any es programa dins la PGA (Programació general anual).

Al final de cada curs es fa una avaluació i revisió del sistema (memòria) on s'avalua el pla anual i les propostes incloses a la PGA, d'aquesta avaluació i la coavaluació externa (auditories) se'n treuran les propostes de millora per a la programació anual de cada curs (PGA). L'avaluació de qualsevol procés i el seu desenvolupament, serà la tasca que culminarà el procés dissenyat en els diferents àmbits educatius per observar quins són els objectius assolits. En aquest sentit caldrà fer ús dels instruments existents (indicadors assolits, resultats de les enquestes, grau de satisfacció,...) i realitzar una memòria de centre, afegint en cas necessari noves propostes de millora.

Les avaluacions anuals determinaran els punts forts i febles i servirà de reflexió per revisar el que no funciona. Cada final de curs, com a Equip Directiu, es farà una valoració del nivell d'assoliment dels objectius proposats que quedarà reflectida a la memòria anual.

El resultat de l'avaluació ens permetrà millorar, revisar i valorar els que no s'han assolit, si ens plantegem altres objectius i/o els modifiquem.